

Cirurgia pediàtrica

Unitat de Recepció de Pacients Quirúrgics



DOCUMENT APROVAT PER LA COMISSIÓ DE QUALITAT ASSISTENCIAL
DATA: 24-11-2021
CODI: AR-C04-URQ-FI-003



Dades del pacient








Nom: _____
Cognoms: _____
Edat: _____ Pes: _____ Al·lèrgies: _____

Intervenció:



Programació de la intervenció

-  Per ser sotmès a una intervenció, el nen/a ha d'estar en la llista d'espera de l'hospital.
-  Des de la secretaria quirúrgica de l'hospital, li programaran el **preoperatori** (analítica) i una visita amb l'**anestesiòleg** i la **infermera**.
-  Una setmana abans de la intervenció, la secretària del servei us trucarà per **confirmar el dia** de la intervenció.
-  Un dia laborable abans de la intervenció, una infermera de la Unitat de Recepció del Pacient Quirúrgic (URPQ) us trucarà per **confirmar l'hora** que heu de venir a la unitat i quina preparació heu de fer.
-  Si cal la realització de la prova COVID segons el protocol vigent, us avisaran.



Consulta amb l'anestesiòleg i la infermera



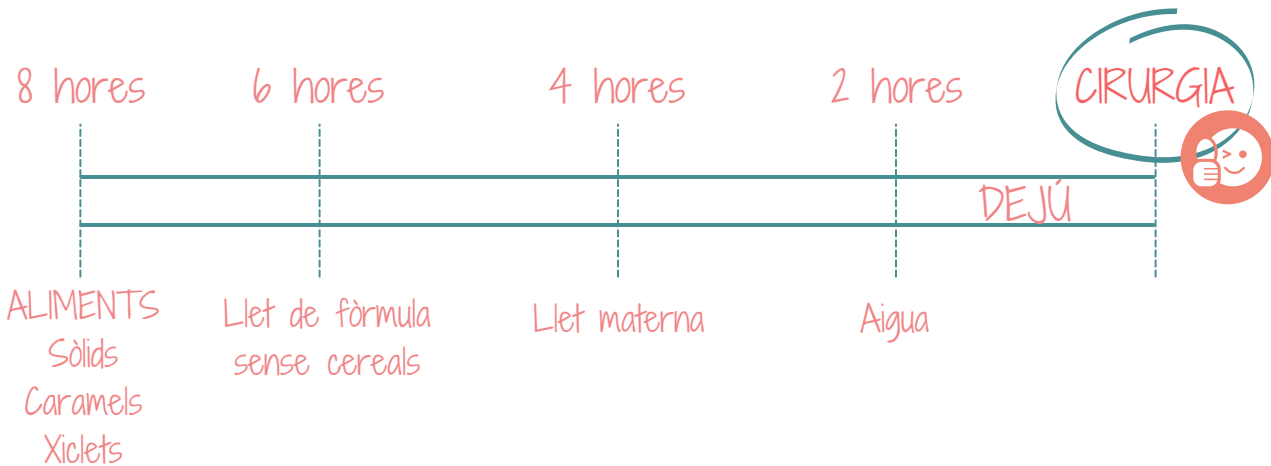
Pautes de dejú



Es poden ingerir **aliments sòlids, caramels o xiclets** fins a 8 hores abans de la intervenció, llet de fórmula sense cereals fins a 6 hores i alletament matern fins a 4 hores abans.



Es pot beure **aigua** (2 ml per kg de pes del nen), cada 2 hores, fins a 2 hores abans de la cirurgia.



Es pot beure aigua (cada 2 hores fins a 3 vegades)
..... ml (2 ml/kg)



Consulta amb l'anestesiòleg i la infermera



La medicació domiciliària



Suspendre Ibuprofè (Dalsy®) una setmana abans de la intervenció.



Suspendre tractaments homeopàtics 2 setmanes abans.



Si el nen pren medicació de manera habitual, cal seguir les següents recomanacions:



Consulta amb l'anestesiòleg i la infermera



Signatura de consentiment informat



Un cop l'anestesiòleg us hagi informat i solucionat dubtes, cal l'autorització signada per un dels progenitors/tutors legals, per poder dur a terme el procediment, que inclou les diferents tècniques anestèsiques i analgèsiques que el nen necessita per poder ser intervingut amb seguretat i amb bon control del dolor.

En cas de pares separats i custòdies compartides, ha de ser signat per ambdós progenitors.



Consulta amb l'anestesiòleg i la infermera



Consells pràctics abans de la intervenció



Es poden ingerir **aliments sòlids, caramels o xiclets** fins a 8 hores abans de la intervenció, llet de fórmula sense cereals fins a 6 hores i alletament matern fins a 4 hores abans.



Pot dur una joguina, llibre o dispositiu electrònic poc voluminós per entretenir l'espera.



Ha de portar una bata o barnús i unes espadenyes.



No portar joies, pírcings, objectes metàl·lics ni esmalt d'ungles.



En cas de portar xumet de manera habitual l'ha de portar al quiròfan.



Portar a quiròfan uns calçotets o calces nets per poder posar/canviar en cas que sigui necessari. Si porta bolquer, portar-ne un de net per poder-lo canviar.

Segueixi les instruccions terapèutiques que li han donat l'anestesiòleg i la infermera a la consulta.



Consulta amb l'anestesiòleg i la infermera



Contraindicacions

El nen/a NO ES POT OPERAR de manera programada i s'ha de deixar passar el temps indicat abans de la data de la intervenció, en cas de:

Febre, tos, mocs, gastroenteritis o simptomatologia d'infecció aguda

Programar intervenció **15 dies** després

Pneumònia, varicella o mononucleosi

Programar intervenció **6 setmanes** després

Administració de la vacuna triple vírica o varicella

Programar intervenció **3 setmanes** després

Administració d'alguna altra vacuna

Programar intervenció **3 dies** després

En cas d'infecció, vacuna recent o aïllament per COVID, consulteu-nos telefònicament abans del dia de la cirurgia!

Per evitar suspensions el dia de quiròfan i viatges innecessaris a l'hospital, cal que ho notifiqueu trucant per telèfon i se us assignarà nou dia i hora per operar.



Unitat de Recepció de Pacients Quirúrgics (URPQ)

La URPQ té com a finalitat rebre, acollir i preparar al pacient programat per operar-se el mateix dia de la intervenció, sense haver d'ingressar prèviament en la unitat d'hospitalització.

El nen/nena pot venir a la unitat per:

Cirurgia amb ingrés

Ser operat amb anestèsia general i/o regional i després ingressar, fent el postoperatori immediat en àrea quirúrgica i la resta en la unitat d'hospitalització.

Cirurgia sense ingrés

Ser operat amb anestèsia general i/o regional i després tornar al seu domicili.

A la URPQ estarà acompanyat d'un familiar. Hi romandrà el temps suficient perquè el nen/a estigui en condicions de tornar al domicili i que es trobi bé, amb les constants estables, sense dolor, vòmits ni signes de sagnat, que toleri la ingesta i faci micció espontània.

L'endemà, una infermera de la Unitat us telefonarà, per fer el seguiment del seu procés i aclarir qualsevol dubte.

En qualsevol de les modalitats, el que pretenem és garantir el màxim confort i donar-li una qualitat assistencial adequada durant el temps que duri el seu procés.



Com arribar a la Unitat de Recepció de Pacients Quirúrgics (URPQ)?



L'entrada a l'hospital es farà per la porta principal.

Al taulell d'informació us indicaran on és la URPQ:

Heu de creuar l'hospital per la planta baixa.

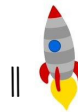


Quan arribeu al hall de l'edifici antic, a mà dreta trobareu els ascensors. Pugeu al tercer pis.

Al tercer pis, a la dreta de l'ascensor trobareu els indicadors de la URPQ.



En el passadís central es troba el control de l'àrea assistencial.



Un cop a la URPQ



El personal d'infermeria de la unitat acollirà el nen/a i el prepararà per anar a quiròfan.



En primer lloc es canviarà de roba i es posarà un pijama de l'hospital. Després es deixaran les seves pertinences en un armariet amb clau que els pares o acompanyants hauran de custodiar fins al retorn al domicili o ingrés a planta.



Durant l'espera el nen romandrà a la sala de preparació pediàtrica amb un màxim de dos acompanyants.



Un zelador acompanyarà el pacient i un acompanyant amb cadira de rodes fins a l'àrea quirúrgica.

No us oblideu: xumet, joguina, bolquer o roba interior de recanvi!



Us recordem que per preservar la intimitat de la resta de pacients, familiars i equip, està prohibit gravar o fer fotos de qui no hagi donat la seva autorització expressa.



Mentre duri l'operació els familiars romandran a la sala d'espera fins que el cirurgià/na els doni la informació.



Un cop a la URPQ



Després de l'operació el nen anirà a la sala de recuperació pediàtrica (URPA), on romandrà en observació. Als familiars se'ls avisarà per informar-los de la intervenció, i posteriorment, si no hi ha contraindicació mèdica, un dels dos acompanyants podrà entrar amb el nen tota l'estona que duri l'estada a l'URPA.

Si no és per motiu de força major, no es poden fer canvis d'acompanyant.



Si el nen/a torna a casa el mateix dia:

Quan compleixi els criteris determinats per l'anestèsidleg (deambulació, tolerància via oral, micció espontània), tornareu a l'URPQ per observació, retirada de la via i preparació per la tornada al domicili.



Si el nen/a ha de quedar ingressat a l'hospital:

Ho farà quan compleixi criteris mèdics i li hagin adjudicat habitació.



Després de la intervenció, hem de preparar la tornada a casa

Us donarem l'informe d'alta juntament amb les instruccions necessàries, de forma verbal i escrita, sobre cures a realitzar i visita de seguiment.

En cas de necessitar un justificant cal demanar-lo al personal administratiu de la unitat.



Recomanacions

Un cop al seu domicili cal que segueixi les següents recomanacions:



El nen/a ha de fer repòs relatiu i anar augmentant l'activitat de forma progressiva seguint les indicacions donades a l'alta.



Pot tenir una lleugera somnolència o basques.



Cal prendre la temperatura dos cops al dia.



Cal seguir les cures específiques explicades oralment i per escrit i seguir el tractament analgèsic indicat.



No oblideu que estareu sempre en contacte amb nosaltres. Una infermera de l'URPQ us trucarà l'endemà de la intervenció per comprovar la seva evolució i aclarir els vostres dubtes.



Després de la intervenció, hem de preparar la tornada a casa

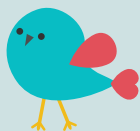


Recordeu que el nen/a ha estat sotmès a una intervenció quirúrgica. És millor fer ingestes freqüents i en poca quantitat, iniciant dieta tova i evitant fregits les primeres 24 hores.



A partir de les 24 hores de la intervenció es pot iniciar la higiene personal del nen. Es pot dutxar, però no ha de realitzar banys per immersió.

Seguiu els consells específics pel que fa a la cura de la ferida.



Cal que consulteu

Poseu-vos en contacte amb la nostra unitat o amb el servei d'urgències de l'Hospital Universitari Arnau de Vilanova en cas de:



Excessiu sagnat, envermelliment o supuració de la ferida



Dolor que no millora amb l'analgèsia pautada



Febre > 38°C



Vòmits o mareig persistent



Si el nen/a no ha fet pipí en les 8 hores posteriors a l'alta





Per a qualsevol dubte, abans o després de la intervenció, contacteu amb nosaltres



973 705 192



De dilluns a dijous: 9.30h - 21.00h

Divendres: 7.30h - 17.00h

Fora d'aquest horari, en el postoperatori, dirigiu-vos al CAP o al servei d'urgències de l'hospital, amb l'informe d'assistència.



Unitat de Recepció de Pacients Quirúrgics i
Equip d'Anestesiologia i Infermeria Pediàtrica

Hospital Universitari Arnau de Vilanova de Lleida